

HMS-håndbok

for ansatte i Laje, innleide og leverandører



Vis at du bryr deg!

Trygg arbeidsplass

Høy sikkerhet

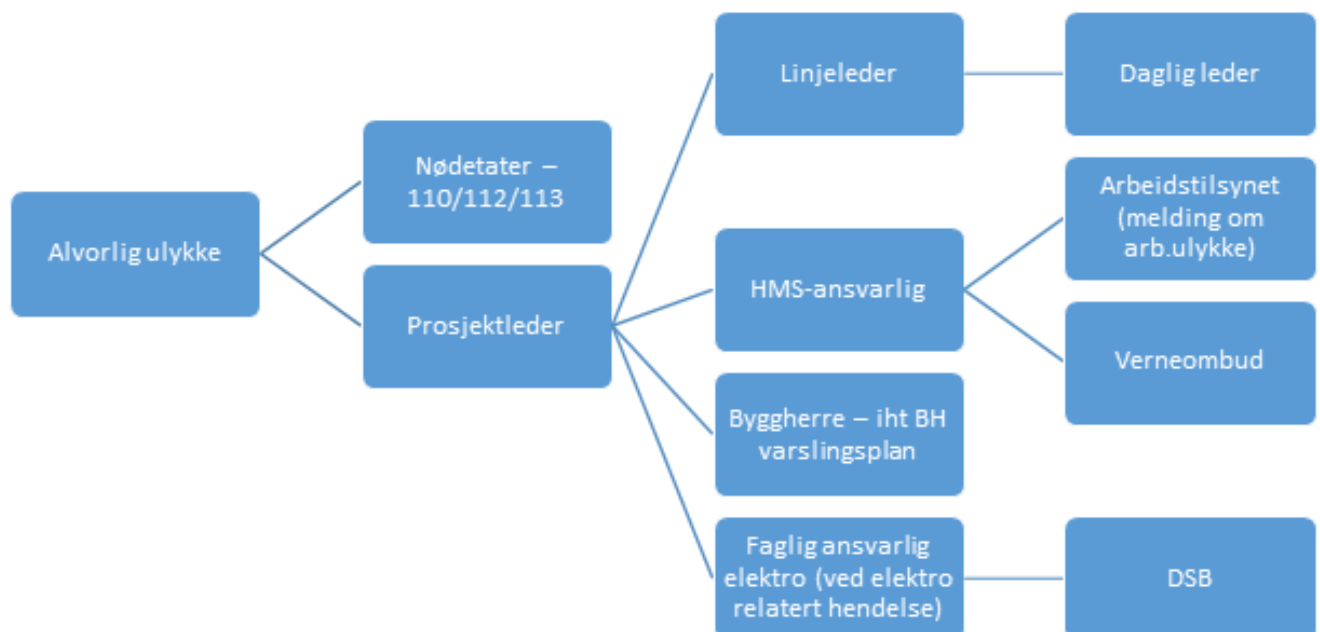
Null skader

Viktige telefonnummer

Ved ulykker skal følgende gjøres:

- ✓ Sikre skadested og gi nødvendig førstehjelp
- ✓ Tilkall hjelp, ved personskader ring 113
- ✓ Ta vare på skadede personer inntil hjelpen kommer
- ✓ Varsle uønskede hendelser i henhold til varslingsplanen

- **Brann: 110**
- **Politi: 112**
- **Ambulanse: 113**



VARSLINGSHIERARKI I LAJE

Innhold

Viktige telefonnummer	2
Vis at du bryr deg!	4
Alle skal hjem minst like friske	5
Adgang og opphold på Laje sine prosjekter	6
Personlig verneutstyr	7
Roller og HMS ansvar i Lajes prosjekter.....	8
Orden og ryddighet, ytre miljø, håndtering av kjemikalier.....	8
Før oppstart av arbeid	9
Fem livreddende regler	10
Uønskede hendelser - varsling og rapportering	11
HMS oppfølging i prosjekter	12
Beredskap.....	12
Førstehjelp.....	13

Vis at du bryr deg!

Laje er et selskap som setter den enkeltes liv, helse og trivsel først. Det har konsekvenser for alt vi gjør, og alle de beslutningene vi tar. Det kan enkelt oppsummeres sånn:

Hvis noe ikke er realt i vår opptreden mot hverandre eller mot våre omgivelser er det heller ikke noe vi skal gjøre. Vi skal være landets mest reale arbeidsplass.

For å følge opp, er vi helt avhengig av at alle ansatte og våre leverandører slutter opp om dette. Dette inkluderer samvittighetsfull oppfølging av uønskede hendelser og åpenhet om utfordringer og problemer.

Det innebærer også aksept av krav og forventninger til den enkeltes adferd og bidrag.

Uønskede hendelser skal rapporteres fortløpende, og følges opp. Samtidig oppfordrer vi også sterkt til å fremme forbedringsforslag. En oppmuntrende og ivaretagende holdning til medmennesker skal prege vår tilnærming til alt vårt arbeid.

Skadebegrensende tiltak som er innført skal følges av alle. Overlagte brudd på reglene kan medføre sanksjoner.

I arbeid for eller med Laje vil du møte mennesker som bryr seg. Det betyr at du også må bry deg. Vis det!



Kristian Bleken – Daglig leder



Alle skal hjem minst like friske

I Laje skal ingen påføres helsemessige skader eller utsettes for unødige farer som følge av vår virksomhet.

Vi i Laje mener at alle ulykker og skader kan unngås med forebyggende arbeid.

Vår visjon er null skader.

Dersom du eller andre observerer farlig arbeid som kan sette liv og helse i fare, må du si klart ifra at de utsetter seg selv eller andre for uakseptabel risiko.

I Laje snur vi ikke ryggen til farlige forhold.

Arbeidet som stoppes kan startes opp igjen når risikoen er vurdert som akseptabel og nødvendige tiltak er iverksatt.

Dersom arbeidet stanses av verneombudet kan ikke arbeidet bli gjenopptatt før verneombud og arbeidsgiver er enige om at det er forsvarlig å fortsette.

Hver dag utfører vi krevende oppgaver med høy iboende risiko, og vi opplever uønskede hendelser. Alle uønskede hendelser gir oss muligheter til læring og kontinuerlig forbedring. Din kunnskap og erfaring om farlige forhold er viktig for å skape en sikker og trygg arbeidsdag.

Alle som jobber på våre anlegg, skal føle at vi jobber som et team.

Sammen mot felles mål.

Det er derfor uhyre viktig at våre innleide og leverandører etterlever det samme HMS-regelverket som ansatte i Laje.

Denne HMS-håndboken beskriver hva som er viktig for å skape en sikker og trygg arbeidsplass som underbygger vår visjon om null skader.

Adgang og opphold på Laje sine prosjekter

For å kunne arbeide og oppholde seg sikkert på Laje sine prosjekter stilles det følgende krav til deg og alle våre leverandører:

KRAV	FORKLARING
Sikkerhetsgjennomgang	Før du kan starte arbeidet skal du ha vært gjennom en sikkerhetsgjennomgang for å gjøre deg kjent med krav, planer og retningslinjer for HMS, og gjøre deg oppmerksom på eventuelle risikoer, sikkerhetstiltak og eventuelt andre forhold spesielt for anleggsplassen. Dette får du vanligvis i et oppstartsmøte eller i en sikkerhetsgjennomgang med arbeidsleder hvis du ikke har vært i oppstartsmøte.
Prosjekter hvor det kreves særskilt adgangstillatelse	Det kreves adgangstillatelse (eks.sikkerhetskort) for alle som skal ha selvstendig adgang til prosjekter hvor det kreves særskilt adgangstillatelse. Personer som ikke har selvstendig adgang, må ha godkjent midlertidig adgangstillatelse med ledsager.
Gyldig HMS-kort for bygg- og anlegg	Alle som arbeider med bygg- og anlegg skal ha et gyldig HMS-kort. Bevis på at HMS-kort er under bestilling kan aksepteres. 
Dokumentasjon og aktuelle sertifikat	Maskiner, verktøy og utstyr skal være CE-merket og kontrollert der dette er påkrevd. Dokumentasjon på dette, og sakkyndig kontroll, skal være tilgjengelig før prosjektoppstart og på anleggsstedet.
Dokumentert og sertifisert opplæring	Dokumentert og sertifisert opplæring der det er påkrevd må til enhver tid kunne fremlegges.
Besøkende	Besøkende som ikke er ansatt i Laje, og/eller som ikke er en del av arbeidet som pågår, skal alltid følges av en medarbeider som er kjent på prosjektet/anlegget.

Personlig verneutstyr

Som ansatt i Laje, eller som leverandør/innleid skal du alltid ha på deg:

- Bukse/jakke/genser eller kjeledress med synbarhet klasse 3 (sommer/vinter)
- Flammehemmende ytterbekledning
- Innerbekledning skal være flammehemmende for operativt personell
- Vernesko sommer/vinter. Vernesko skal ha fast hælkappe
- Godkjent hjelm

Besøkende skal som minimum være utstyrt med:

- Vernesko (skal ha fast hælkappe)
- Hjelm
- Synlighetsjakke/-vest med synlighetsklasse 2 eller høyere

Ved enkelte arbeidsoperasjoner kreves det verneutstyr utover normal arbeidsbekledning, slik som øyevern, hansker, hørselvern, etc.

Verneutstyr som benyttes skal være godkjent for formålet, og skal alltid benyttes ved opphold på arbeidsplasser, der hvor arbeid pågår, der det er risiko for skade på liv og helse, eller der det er beskrevet i instruks.

Firmanavn eller annet tegn på tilhørighet skal være synlig.

Avvik fra gjeldende krav skal dokumenteres i en risikovurdering (SJA).

Roller og HMS ansvar i Lajes prosjekter

Prosjektleder	Har hovedansvar for HMS i prosjektet. Er ansvarlig for at prosjektets overordnede HMS målsettinger blir nådd.
Arbeidsleder	Har det operative ansvaret for HMS i prosjektet, drift av byggeplass og kontroll over ytelser fra entreprenør i utførelsen.
Verneombud	Oppfølgingsansvar for ansattes helse og sikkerhet.
Montør	Ansvar for egen og andres helse og sikkerhet

Orden og ryddighet, ytre miljø, håndtering av kjemikalier

Laje er Miljøfyrtårn sertifisert noe som betyr at vi skal være til minst mulig belastning for våre omgivelser. Du må derfor minimere rot, støy, støv og rystelser. Du er Lajes ansikt utad – ta hensyn til miljøet rundt deg.

Orden og ryddighet

En ryddig arbeidsplass legger til rette for sikkert og effektivt arbeid. Du har et ansvar for å holde arbeidsplassen din ryddig, enten det er på kontor eller på bygge- og anleggsplassen.

Hver arbeidsgiver er ansvarlig for å sikre eget arbeid. Ved behov skal det settes opp sperringer rundt området hvor arbeidet foregår for å holde publikum borte. Det overordnede ansvaret ligger hos byggherre, men utførende entreprenører må sørge for at dette blir etterlevd.

Ytre miljø

Vi skal forebygge miljøforstyrrelser fra produkter eller forbrukertjenester, og verne miljøet mot forurensning. Alle har et ansvar for å håndtere avfall slik at det blir sortert i størst mulig grad og havner på riktig avfalls plass.

Håndtering av kjemikalier

Kjemikaliene du jobber med må håndteres på riktig måte.

- Du må vite hvilket verneutstyr du skal bruke og hva du skal gjøre ved uønsket personlig eksponering eller søl
- Du skal vite hvordan avfallet håndteres og hvordan kjemikaliene oppbevares

Informasjon om riktig håndtering finner du i sikkerhetsdatabladet som ligger i stoffkartoteket. Gjør deg kjent med sikkerhetsdatabladet og vit hvordan du finner det.

Før oppstart av arbeid

Før oppstart av arbeid skal du påse at alle forutsetninger for utførelse av sikker og effektiv jobb er tilstedet.

Tenk gjennom arbeidet som skal gjøres, gjennomfør SJA (sikker jobbanalyse) og før du setter i gang med arbeidet ta et minutt og gjennomfør PSK (personlig sikkerhets-kontroll).

Sikker jobbanalyse (SJA)

En sikker jobbanalyse er en systematisk gjennomgang og vurdering av farlige forhold i forkant av aktiviteter der det kan oppstå farlige situasjoner.

Hensikten er å vurdere om sikkerheten er godt nok ivaretatt gjennom gjeldende arbeidsprosedyrer og planer, eller om det er behov for å iverksette ytterligere tiltak som kan fjerne eller kontrollere farene. SJA er også et verktøy for å sikre at de tiltak som tidligere er avtalt, faktisk blir gjennomført. SJA gjennomføres som et møte hvor alle som er en del av gjennomføringen av arbeidsoperasjonen deltar.

Alle som skal være en del av arbeidet som skal utføres skal delta i etableringen av sikker jobbanalysen. Sikker jobbanalysen skal dokumenteres og underskrives.

PSK – Personlig Sikkerhets-Kontroll

Før du setter i gang med en jobb, skal du ta deg ett minutt og tenke deg om. Dette er en siste sjekk av at alt er klart før du setter i gang arbeidet. Her er det ikke krav om dokumentasjon, men sjekken skal blant annet inneholde følgende:

- Er personlig verneutstyr sjekket og klart for/i bruk
- Er sikkerhetstiltakene etablert
- Kameratsjekk

Fem livreddende regler

I Laje har vi fem livreddende regler som skal hjelpe deg å gjenkjenne situasjoner med høy risiko slik at du kan gjøre nødvendige tiltak før du kan fortsette arbeidet.

- Reglene er opprettet som en huskeliste for å hindre at vi utsettes for situasjoner som har potensiale til å ta liv dersom noe skulle gå galt.
- Reglene er basert på gjeldende krav i lover og forskrifter.

Livreddende regler skal være godt kjent og følges av alle ansatte, innleide og leverandører som jobber for Laje.

1. Jeg setter alltid sikkerhet først

- Jeg tar ansvar for at mine kolleger og jeg alltid jobber sikkert
- Jeg sier fra til vedkommende når jeg observerer manglende sikkerhetstiltak
- Jeg sier takk når andre gjør meg oppmerksom på manglende sikkerhetstiltak
- Jeg gjennomfører alltid SJA før jeg starter arbeidet

2. Jeg møter alltid opplagt og klar på jobb

- Uthvilt
- Rusfri
- Tilstede

3. Jeg viser at jeg bryr meg

- Jeg gjennomfører alltid en kameratsjekk før vi starter arbeidet
- Jeg viser omtanke for alle rundt meg

4. Jeg bruker alltid riktig verneutstyr

- Jeg sikrer meg selv, og det jeg har med meg, ved arbeid i høyden
- Jeg gjør meg alltid kjent med Lajes/oppdragsgivers instruks for korrekt bekledning

5. Jeg opptrer alltid forsvarlig i trafikken

- Jeg er et godt forbilde, og bidrar til økt trafiksikkerhet
- Jeg bruker alltid sikkerhetsbeltet og handsfree
- Jeg overholder fartsgrensen

Uønskede hendelser - varsling og rapportering

Sikkerhetsarbeidet skal kjennetegnes av åpenhet og tillit. Uønskede hendelser gir oss læring om farlige forhold og forebyggende tiltak. Ved å varsle og rapportere bidrar du til læring og økt trygghet på arbeidsplassen.

Varsling og rapportering av uønskede hendelser skal følge følgende prinsipper:

- Dødsulykke og ulykke som resulterer i mobilisering av eksterne beredskapsressurser (nødetatene) skal umiddelbart varsles i henhold til Lajes varslingsplan.
- Skader som fører til fravær, medisinsk behandling eller omplassering og nestenulykker med høyt skadepotensiale skal umiddelbart varsles i henhold til Lajes varslingsplan.
- Alle fraværsskader eller skader som blir behandlet av medisinsk personell og nestenulykker med høyt skadepotensiale skal være varslet til egen linjeledelse **uten ugrunnet opphold**. Dette gjelder også for skader hos leverandører som arbeider for Laje.

Hendelsen skal registreres som RUH i HMS forbedringssystemet snarest, og senest i løpet av påfølgende arbeidsdag.

Rapportering av uønskede hendelser (RUH) registreres og behandles i HMS-forbedringssystemet. Dette gjelder også for andre hendelser og avvik i prosjekter.

HMS oppfølging i prosjekter

Vernerunder:

Vernerunder er en viktig aktivitet for prosjektledere, HMS ansvarlig og vernetjeneste i Laje. Ved å benytte oss av vernerunder oppnår vi kontinuerlig oppfølging av sikkerhetskartleggingen og sikkerhetsetterlevelse.

Prosjektleder i prosjekter er ansvarlig for at vernerunder blir gjennomført. Verneombud og HMS ansvarlig skal inviteres med på vernerunder.

Etablerte sjekklister skal benyttes for vernerunder og uønskede hendelser skal følges opp og lukkes i Lajes HMS-forbedringssystem (HSEQ).

Samordning:

Når flere virksomheter utfører arbeidet samtidig på samme arbeidsplass kan de potensielt utgjøre en risiko for hverandre. Laje som entreprenør har i de aller fleste prosjektene ansvaret for å samordne verne- og miljøarbeidet.

En samordning omfatter blant annet ansvaret for å informere om aktiviteter som kan påvirke hverandre, felles vernerunder, felles rutiner for rapportering av uønskede hendelser med mer.

Prosjektleder i Laje er ansvarlig for å utarbeide samordningsdokumentet, informere og sørge for samordning av arbeidet på arbeidsplassen. Arbeidsleder påser samordning i det daglige arbeidet.

Beredskap

Alle alvorlige ulykker eller hendelser skal håndteres på en god og effektiv måte i Laje. Det er derfor viktig å være forberedt på hvordan en slik hendelse skal håndteres.

Kjenn ditt ansvar, og vit hvor du finner nødvendig utstyr dersom det skulle være behov for det. Denne kjennskapen sikrer at omfang av skader og tap reduseres mest mulig etter en alvorlig hendelse.

På bygge- og anleggsplassene skal følgende planer være på plass for å sikre din egen og andres personsikkerhet og ytre miljø, gjør deg godt kjent med disse!

- Riggplaner
- Varslingsplaner
- Rømningsplaner (hvor dette er påkrevd)

Førstehjelp

Ved ulykker skal følgende gjøres:

- Sikre skadested og gi nødvendig førstehjelp
- Tilkall hjelp, ved personskader ring 113
- Ta vare på skadede personer inntil hjelpen kommer
- Varsle uønskede hendelser i henhold til varslingsplanen

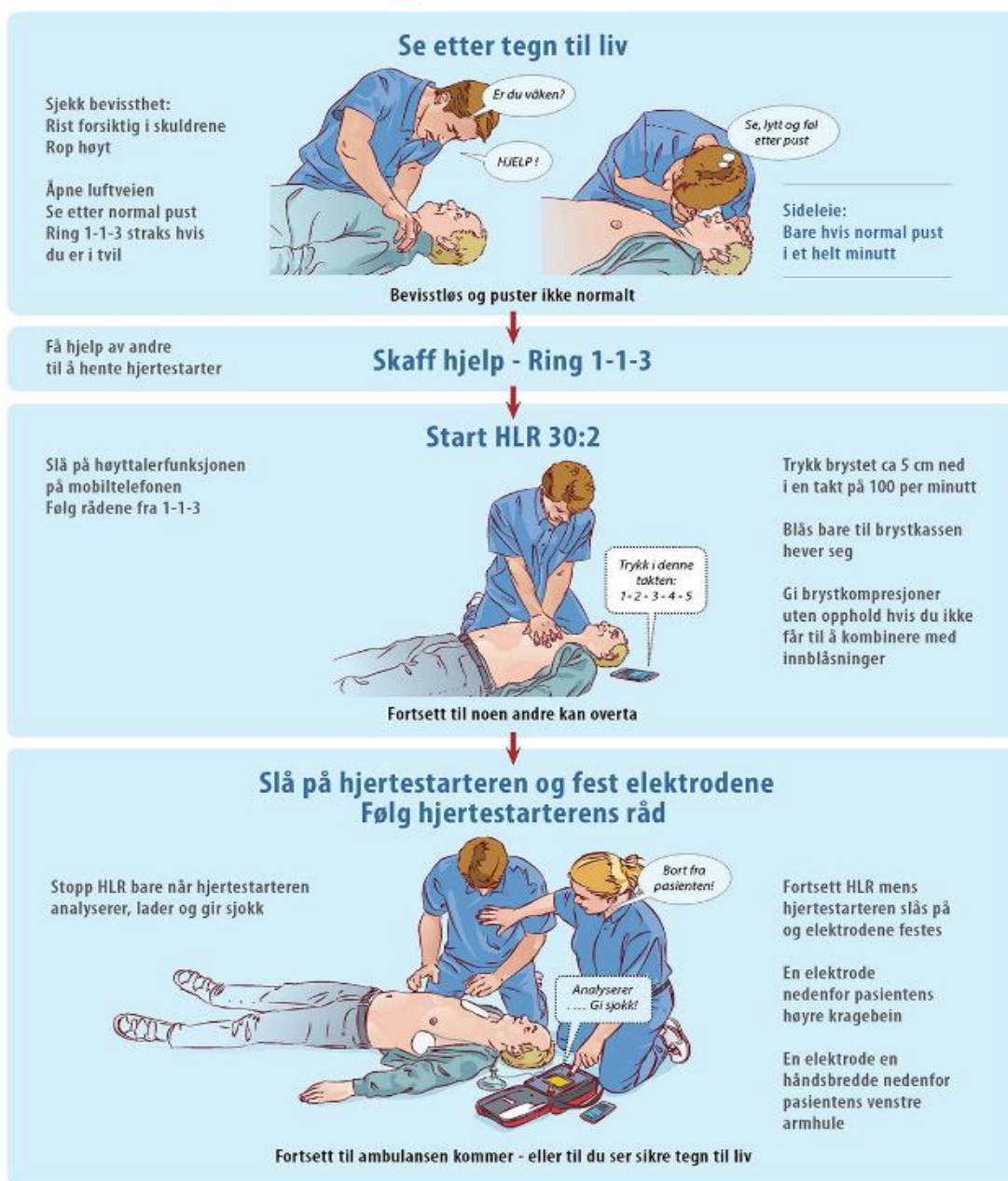
Hvis du er det minste i tvil om den bevisstløse puster normalt, skal du varsle 113 og starte hjerte-lungeredning umiddelbart.

Ved behov for hjerte/lungeredning:

30 (kompresjoner) og 2 (innblåsing), repeter til hjelpen kommer.

Tid er alt i en førstehjelpssituasjon. For hvert minutt som går uten HLR, faller sjansen med å overleve med 7-10%. Ved å starte dette raskt og utført korrekt kan det doble eller tredoble sjansen for overlevelse.

Hjerte-lungeredning til voksne



Laje Nettservice AS
Lars Hollogt.36
2318 Hamar

Telefon: 476 88 300

www.laje.no